



# Sentier des 2 Sources

**14 km**  
(3h30)

au départ de Warluzel



randonnée pédestre

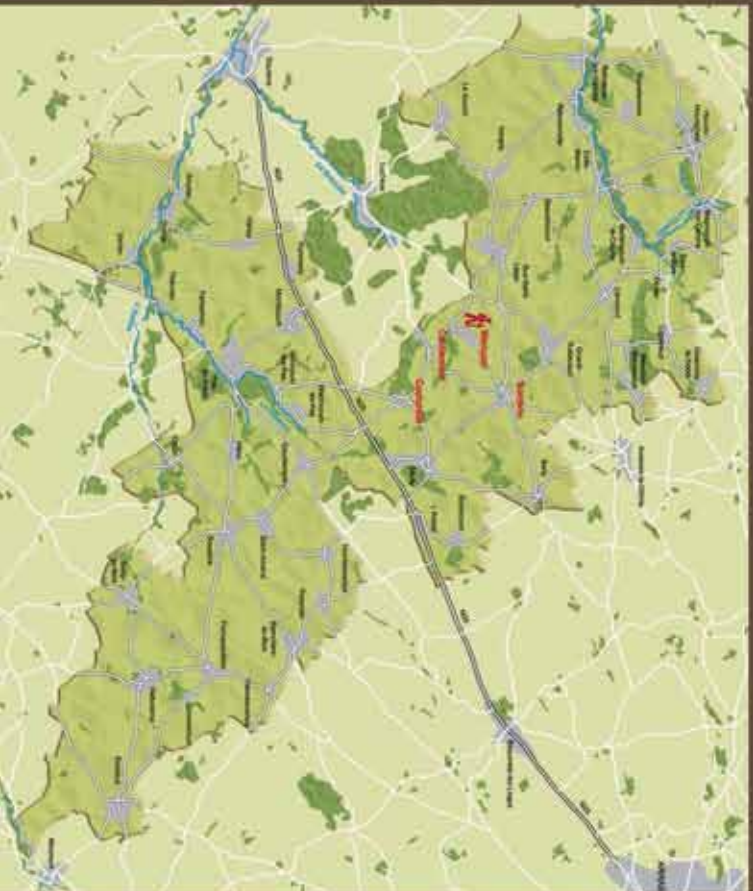
Communauté de Communes des 2 Sources

## A tous les randonneurs

Merci de ...

- Rester sur les chemins et sentiers balisés,
- Respecter les clôtures,
- Faire attention aux cultures et aux animaux,
- Tenir compte des consignes des chasseurs pendant les périodes de chasses traditionnelles,
- Ne pas faire de feu et ne pas fumer dans les bois ou à proximité des lisières et des broussailles,
- Ne pas jeter de débris, les emporter avec soi,
- Rester courtois avec les riverains des chemins et les autres utilisateurs de la nature,
- Se montrer silencieux et discret, observer la faune, la flore sans y toucher,
- Respecter les équipements d'accueil, de signalisation et de balisage,
- Signaler au plus tôt toute difficulté rencontrée sur le parcours (obstacles, défauts de balisage,...)

*Les sentiers sont déconseillés en période de chasse. Se renseigner auprès des mairies correspondantes.*



### OFFICE DE TOURISME COMMUNAUTAIRE DES 2 SOURCES

5, route nationale  
62158 BAVINCOURT-L'ARBRET

ot-2sources@orange.fr  
www.ot-2sources.fr

03 21 22 64 13



### Balisage

Les sentiers de randonnée sont balisés par des marques de peinture jaune apposées sur des pylônes, poteaux, arbres, murs... Si nécessaire, cette signalisation est renforcée par des pieux et des flèches en bois.

- continuité de sentier
- changement de direction
- mauvaise direction

# Sentier des 2 Sources

Départ: Eglise de Warluzel

14km  
3h30

La Coule et la Grouche prennent leur source à proximité du sentier. La Coule, cours d'eau irrégulier, est un affluent de la Grouche qui se jette dans l'Authie à Doullens.



Sainte-Marie-Madeleine  
Eglise de Warluzel



Vallée de la Grouche



Fossé de la Coule

Eglise Saint-Thomas de Cantorbéry à Couturelle



**1.** Face au panneau de départ, prendre à gauche de l'église. Vous passez à côté de l'église Sainte-Marie-Madeleine de Warluzel construite sur une motte féodale.

**2.** Emprunter la première rue à droite (rue des Sabotiers) et continuer sur le chemin entre le hangar et la pâture.

**3.** Traverser une voie goudronnée puis prendre à droite le chemin de terre qui longe le bois de Warluzel. Remarquez les arbres qualifiés de têtards qui entourent les pâtures. Autrefois, ils étaient taillés pour fournir du bois de chauffage. Suite aux différentes coupes, les arbres se cicatrisent et offrent de parfaites niches pour les aiseaux.

**4.** Prendre à droite en longeant la pâture, vous entrerez alors dans la commune, prendre la seconde rue à droite (rue principale), puis la seconde rue à gauche (rue Pascaline).

**5.** A la bifurcation, prendre sur votre gauche le chemin de terre.

**6.** Au croisement prendre à droite la D23 sur 200m puis emprunter le chemin à gauche.

**7.** Au bout du chemin prendre à gauche en longeant le lieu-dit des chaufours. Passer sur le pont qui enjambe la Grouche.

**8.** Au croisement avec la D80, prendre à gauche et suivre la route du côté droit. Vous longez le lit de la Grouche. Avant le virage, prendre sur la droite un chemin de terre qui monte vers Coullemont.

**9.** Au bout du chemin prendre à gauche puis tout de suite à droite la rue Frère Simon. Vous venez d'entrer dans la commune de Coullemont, appelée Columnum au XIe s, dont le clocher-porche de l'église, consacrée à Saint-Nicolas, date du début du XIIIe s.

**10.** Au bout de la rue continuer sur le chemin de terre qui descend vers le vallon qui longe du fossé de la Coule. Ce fossé a été creusé par le passage de la Coule qui est aujourd'hui très irrégulière.



Haie de charmes têtards



Taille d'un arbre qualifié de têtard

**12.** Prendre à gauche la rue du château. Vous passez à côté de l'église consacrée à Saint-Thomas de Cantorbéry. Vous longez des murs d'enceinte traités en rouge-barre (alternance de briques et de pierres) protégeant un château daté du début du XVIIIe s. Continuer jusqu'au croisement de la D23E et emprunter le chemin de terre face à vous.

**13.** Au croisement de la D80, prendre à droite, Laisser une première route sur votre droite. Vous vous trouvez sur le lieu-dit de Soncamps dont l'origine du nom provient de sumnus campus signifiant le champ d'en haut. Prendre le chemin d'exploitation plus loin sur votre gauche. Vous apercevez le clocher de l'église Saint-Vaast de Sombrin. La commune était connue sous le nom de Sumbrin au XIIe s et possédait un château-fort construit sur une motte et entouré d'un fossé circulaire. Continuer ce chemin et traverser la départementale puis prendre le chemin à gauche à la fourche.

**14.** Au croisement, prendre la voie goudronnée sur votre gauche et entrer dans Warluzel. Continuer jusqu'à l'église pour rejoindre le panneau de départ.